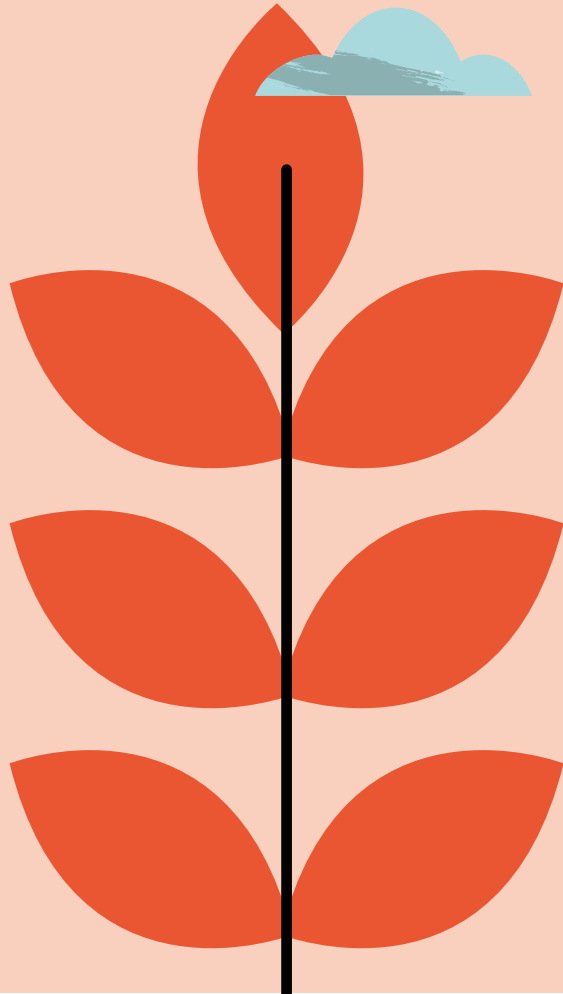




SUD CHAMPAGNE
RAPPORT
d'activité
2023

SUD CHAMPAGNE
RAPPORT
d'activité
2023

SOM- MAIRE



Sommaire

1. QUI SOMMES-NOUS ? P.6

La MSA, l'opérateur social du monde agricole p.10

Chiffres utiles p.18

Les temps forts de 2023 p.20

2. LA MSA ACCOMPAGNE SES ADHERENTS P.24

Les assurés maladie p.26

L'enfance et la famille p.34

Les jeunes p.42

Les actifs agricoles p.46

Les seniors p.58

3. UNE ENTREPRISE ENGAGEE ET RESPONSABLE P.64

La relation de services p.66

Une gestion maîtrisée p.70





Laurayne, service Informatique



Morgan, service Informatique



QUI SOMMES - NOUS ?



Emmanuel, service FAIR Retraite



Christine et Sofia, service Retraite



Fanny, service Ressources Humaines



PREFACE

ELUS ET SALARIES DE LA MSA, UN ENGAGEMENT PARTAGE

*Eric Petit,
Président*



« Poursuivre notre engagement pour une protection sociale répondant aux besoins de la population agricole, des territoires ruraux et porter des actions innovantes, c'est le coeur de l'action de la MSA et elle repose sur des moyens humains, élus, salariés et partenaires. »

La MSA c'est de nombreux métiers, des hommes et des femmes au service des autres, de la population agricole et rurale, mobilisés tout au long de la vie de nos assurés et particulièrement dans les moments difficiles.

Notre action d'accompagnement humain et notre présence sur les territoires ruraux sont essentielles. En 2023, la MSA s'est mobilisée sur un grand nombre d'actions. Sans être exhaustif, nous souhaitons mettre en avant quelques faits marquants.

Evidemment, le plan de prévention du mal-être en agriculture a été notre fil rouge tout au long de l'année 2023 et le sera pour les années à venir. La MSA s'est vue confier l'animation des comités techniques de l'Aube et de la Haute-Marne. Les mesures d'accompagnement ont été renforcées et un réseau de sentinelles formées est maintenant opérationnel.

La MSA a su faire preuve de son expertise en soutenant les familles et les professionnels avec des mesures adaptées.

La déclinaison opérationnelle de la réforme des retraites a été effectuée conformément aux décisions des Pouvoirs Publics et la création d'une Task Force à Chaumont a permis d'apporter une aide nationale aux MSA dans l'accompagnement nécessaire des futurs retraités. Par ailleurs, les élus MSA se sont mobilisés tant au niveau local qu'au niveau national auprès des décideurs publics pour la prise en compte des 25 meilleures années dans le calcul de la retraite des exploitants agricoles.

L'emploi agricole, l'affiliation sont des sujets qui ont aussi orienté notre action en 2023. La mobilisation des équipes a permis la mise en place du nouveau TESA dès janvier 2024 répondant à l'objectif de modernité et de compatibilité avec la DSN.

La mise en oeuvre de l'AVCC, Aide aux Victimes de Violences Conjugales est une avancée sociale à saluer. La MSA Sud Champagne s'est vue confier cette mission pour l'ensemble du réseau des 35 MSA du réseau.

L'animation des France Services initiée dans l'Aube a été étendue à la Haute-Marne. Une belle reconnaissance du savoir-faire du groupe MSA !

L'action sociale est un pilier essentiel de la MSA où élus et collaborateurs oeuvrent ensemble.

Notre participation à la déclinaison du plan « 1000 premiers jours » et le soutien financier renforcé pour accompagner les structures partenaires locales à faire face aux conséquences de l'inflation en sont deux illustrations. 2023, c'est aussi le lancement de la préparation des élections MSA 2025 et la poursuite de la construction de notre plan stratégique MSA 2030.

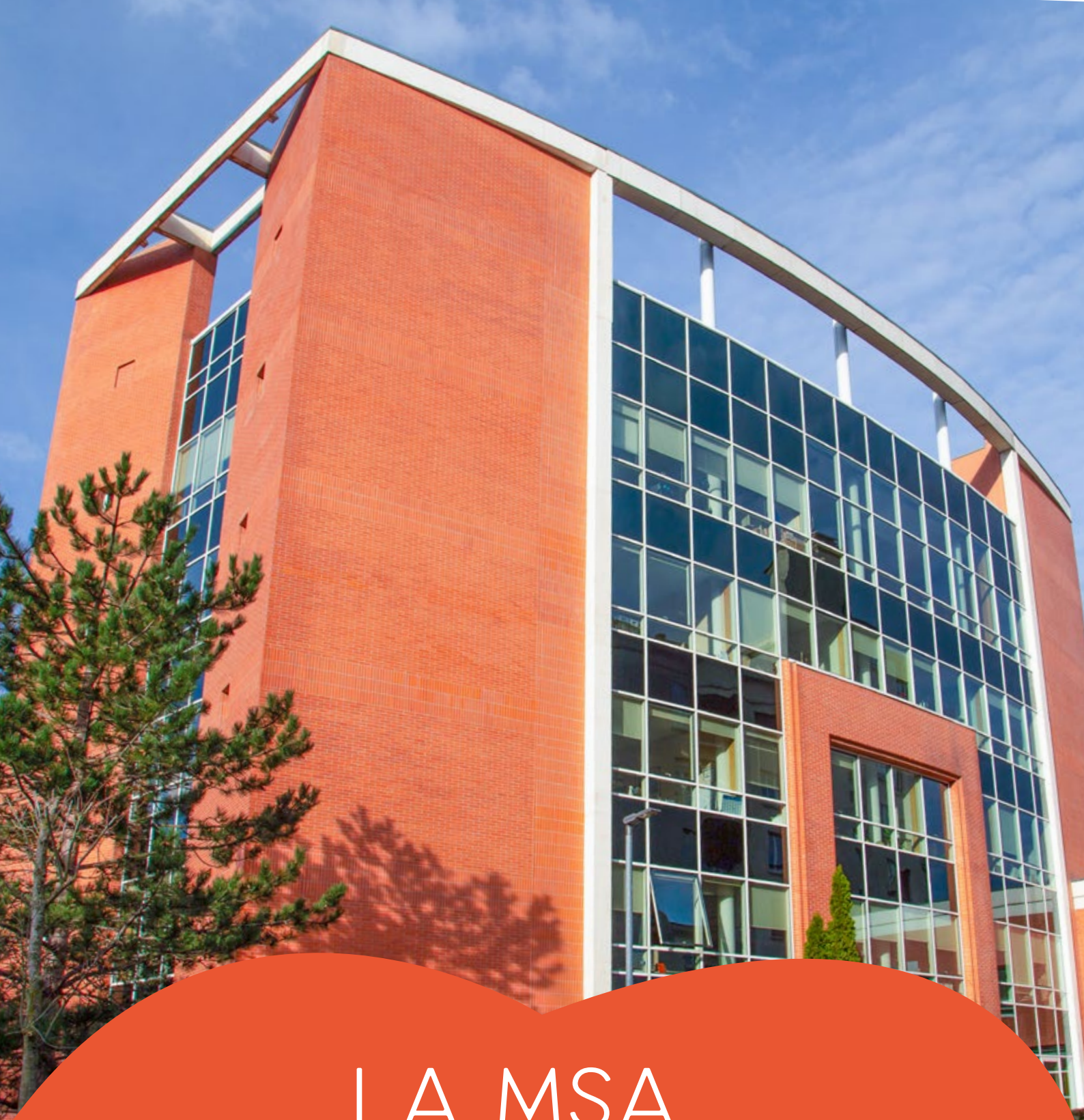
Ce rapport d'activité 2023, nouvelle formule, vous permettra, nous l'espérons, d'appréhender l'ensemble des activités de la MSA Sud Champagne. »

*Fabien Dequaire,
1^{er} Vice Président*



*Stéphane Antigny,
Directeur Général*





LA MSA,
L'OPERATEUR SOCIAL
DU MONDE AGRICOLE

LE DEUXIEME REGIME DE PROTECTION SOCIALE

La MSA est le 2^e régime de protection sociale en France, avec 5,2 millions de bénéficiaires et 28 milliards de prestations versées chaque année.

La MSA assure la couverture sociale de l'ensemble de la population agricole : non salariés (exploitants et employeurs de main d'oeuvre), salariés, retraités ainsi que leurs familles, soit près de 5 % de la population au niveau national et 14 % en Sud Champagne.

Un plus, le guichet unique

La MSA accompagne ses ressortissants agricoles tout au long de leur vie.

En un seul lieu et à l'identique des organismes du régime général, elle verse les prestations santé, famille, retraite, accidents du travail et maladie professionnelle... et assure le recouvrement des cotisations et contributions sociales. Elle prend en charge la Santé Sécurité au Travail (médecine du travail et prévention des risques professionnels) et met en oeuvre une action sociale diversifiée. Un guichet unique qui facilite la vie quotidienne des assurés, simplifie leurs démarches et permet une prise en charge personnalisée et une approche plus humaine en cas de difficultés.



Un mode de gouvernance basé sur une organisation démocratique et représentative

Le mutualisme, c'est la décision collective autant que l'initiative individuelle. Il se traduit par l'engagement quotidien de milliers d'élus, bénévoles, oeuvrant au service d'une protection sociale de qualité. La présence de la MSA sur le terrain permet le travail en commun sans lequel certaines actions ne pourraient voir le jour.

Les délégués et les collaborateurs de la MSA, mais aussi toutes les personnes d'un territoire, se rencontrent et agissent ensemble. C'est ainsi que se maintient le lien social, autour de questions qui préoccupent le monde rural, qu'il s'agisse de l'accès aux soins et aux services, de la prévention santé et des risques professionnels, des crises agricoles ou de questions sanitaires et sociales.

La MSA est le seul régime de protection sociale à procéder, tous les 5 ans, à des élections locales qui permettent à ses adhérents de s'exprimer et de choisir ses représentants. Ces élections sont organisées depuis 1949, le prochain scrutin aura lieu en 2025.

Un acteur de référence sur les territoires ruraux

La présence territoriale de la MSA est un élément clé de son action en faveur de ses adhérents par la présence d'un réseau d'agences et par son engagement dans les espaces France Services.



Dans le prolongement de sa mission de service public, la MSA a déployé une offre de services plurielle sur les territoires qui regroupe un grand nombre d'associations proposant des prestations ouvertes à tous. C'est ce qui fait l'identité du Groupe MSA.

La Convention d'Objectifs et de Gestion (COG 2021-2025)

La MSA est un organisme privé chargé d'une mission de service public.

La COG est un contrat qui fixe les objectifs et les moyens à mettre en oeuvre pour améliorer la performance du système de sécurité sociale, aussi bien en termes de maîtrise des dépenses que de meilleur service à rendre aux ressortissants agricoles et ce, pour 5 ans.

La COG 2021-2025 comprend 3 axes déclinés en 16 thématiques et 53 engagements :





sa santé
famille
retraite
services

présence verte
Solutions de téléassistance
N° vert gratuit
0800 10 10 10
www.presenceverte.fr

NF

100% SÉCURITÉ
pour 0,0001€ par jour

LA MSA SUD CHAMPAGNE, UNE MSA DANS UN RESEAU DE 35 CAISSES

La MSA Sud Champagne couvre les départements de l'Aube et de la Haute-Marne.

Elle a versé 298 millions de prestations en 2023 pour près de 64 000 assurés sociaux.

293 professionnels de la protection sociale, travailleurs sociaux, médecins ou conseillers en prévention oeuvrent chaque jour au profit de la population agricole.

Elle est implantée sur 2 sites :

- Le siège social à Chaumont, avec une spécialisation sur la législation retraite
- La direction générale à Troyes avec une spécialisation sur la législation famille



1 **Steve Gheno**, Directeur Comptable et Financier

2 **David Marcoup**, Directeur Adjoint / Protection Sociale et Ressources Humaines / ARIPA

3 **Stéphane Antigny**, Directeur Général

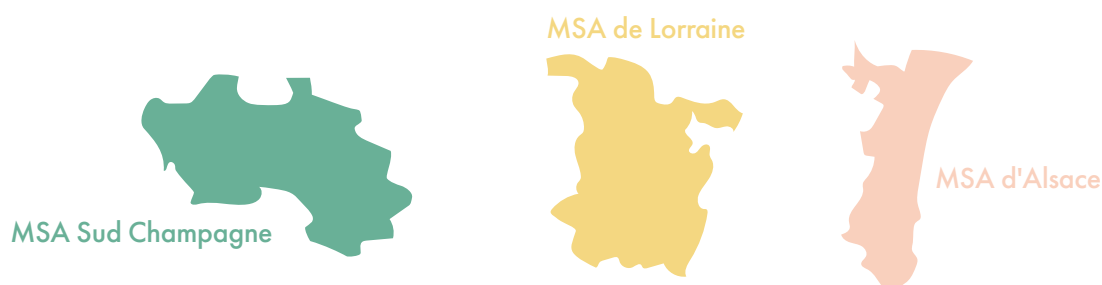
4 **Stéphane Hue**, Médecin Conseil, Chef de service

5 **Laurence Perol**, Sous-Directrice / Services aux Entreprises

6 **Bastien Ghirardo**, Sous-Directeur / Action sociale, Relation de services, Promotion des actions sur les territoires

Une organisation qui allie proximité et performance

Au niveau national, des mutualisations de proximité ont été mises en œuvre pour répondre au double défi de gagner en performance (réduction de 1 300 postes sur la période 2015-2020) et de conserver un ancrage professionnel et territorial fort, qui se traduit depuis 2017 par le partage d'activités au sein d'un trinôme de MSA..



Un engagement depuis plusieurs années dans des missions nationales :

> L'Agence de Recouvrement et d'Intermédiation des Pensions Alimentaires (ARIPA)

Depuis 2017, la MSA Sud Champagne assure le versement de l'Allocation de Soutien Familial, le recouvrement des impayés, l'intermédiation décidée par les juges ou les familles, la gestion des titres exécutoires et la réponse téléphonique pour les ressortissants agricoles des 35 MSA. Le service dédié, basé à Troyes, compte près de 50 collaborateurs pour mener à bien cette mission.

> Le Pivot Famille et le Pivot ASS

La MSA Sud Champagne assure pour l'ensemble du réseau la gestion de la connaissance via l'alimentation d'un portail d'information et la formation à destination des techniciens des 35 caisses de MSA. Elle accompagne les caisses du réseau sur le plan fonctionnel et technique et participe aux travaux institutionnels réglementaires et aux évolutions du système d'information PF et ASS.

> Le SASPA

Depuis 2020, Le Service d'Allocation de Solidarité aux Personnes Âgées est également géré par la MSA Sud Champagne pour l'ensemble des 35 MSA avec le paiement des prestations d'action sociale ASPA, et pour le compte du trinôme sur le plan légal.

> Le service FAIR (Force d'Appui Institutionnel au Réseau)

Depuis fin 2022, le service FAIR assure la prise en charge de dossiers retraite pour le compte des autres MSA dans le cadre d'une démarche de régulation nationale de l'activité retraite.

> Une mutualisation régionale : le Recours Contre Tiers (RCT)

La MSA Sud Champagne est chargée d'assurer l'activité de RCT pour l'ensemble des MSA des régions Grand-Est, Bourgogne Franche-Comté (6 MSA et 18 départements).



Plus de 70 collaborateurs consacrent leur activité au profit du réseau des 35 MSA, ce qui en fait la caisse la plus engagée en activités nationales !



Les membres

DU CONSEIL D'ADMINISTRATION

MANDAT 2020/2025

Le conseil d'administration définit la politique de la MSA
et décline les politiques publiques et institutionnelles.



PRÉSIDENT

Eric Petit

Exploitant agricole



1^{ER} VICE-PRÉSIDENT

Fabien Dequaire

Salarié agricole

Le bureau

Eric Petit
Président

Julie Belargent
Vice-Présidente

Thierry Belorgeot
Président du CPSNS

Bernard Flammazion
Président du CPASS

Christophe Beunton
Président du CPSS

Fabien Dequaire
1^{er} Vice-Président

Francis Fallet
Président du CPASS

Philippe Girault
Vice-Président

Jean-Pierre Robert
Vice-Président

Marie-Louise Virey
Vice-Présidente

CPSNS : comité de protection sociale des non-salariés agricoles
CPSS : comité de protection sociale des salariés agricoles
CPASS : comité paritaire d'action sanitaire et sociale

Premier collège

REPRÉSENTANT LES EXPLOITANTS AGRICOLES
NON-EMPLOYEURS DE MAIN-D'OEUVRE

Julie Belargent
Serqueux (52)

Thierry Belorgeot
Noé-les-Mallets (10)

Bernard Flammarion
Audeloncourt (52)

Martine Hennissat
Montheries (52)

Éric Leroy
Marac (52)

Odile Mandelli
Bergères (10)

Christophe Marcilly
Origny-le-Sec (10)

Marceline Matriat
Moussey (10)

Éric Petit
Maisons-les-Chaource (10)

Deuxième collège

REPRÉSENTANT LES SALARIÉS

Christophe Beuhton
Thonnance Les Joinville (52)

Angélique Cavelier
Torvilliers (10)

Fabien Dequaire
Troyes (10)

Francis Fallet
Bar-Sur-Seine (10)

Philippe Girault
Orbigny-au-Val (52)

Edith Girost
Mery-Sur-Seine (10)

Marie-Cécile Cadot
Mesnil-Sellières (10)

Yves Mension
Nogent-Sur-Seine (10)

Joël Morel
Jonchéry (52)

Antonio Pereira
Jonchery (52)

Annie Reiss
Courcelles-en-Montagne (52)

Loïc Watier
Chaumont (52)

Troisième collège

REPRÉSENTANT LES EMPLOYEURS
DE MAIN-D'OEUVRE

Richard Bourbon
Troisfontaines La Ville
Gaec du Cheval Blanc (52)

Brigitte Claudon
Violot (52)
FDSEA

Benoît Dumont
Champignol-Lez-Mondeville (10)
SCEV Dumont R. et fils

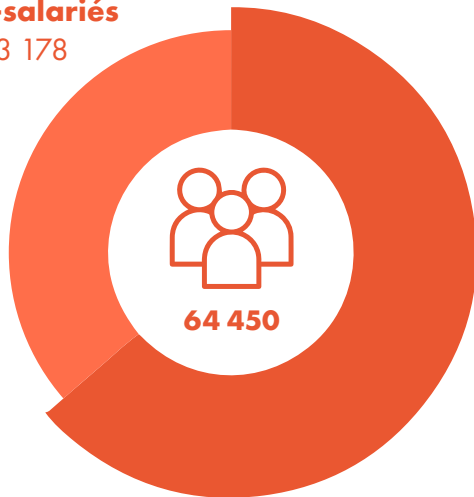
Jérémie Lagorce
Montheries (52)
Service de remplacement

Hubert Prot
Villemaur-Sur-Vanne (10)
FDSEA

Jean-Pierre Robert
Les Riceys (10)
EARL Ch. Robert

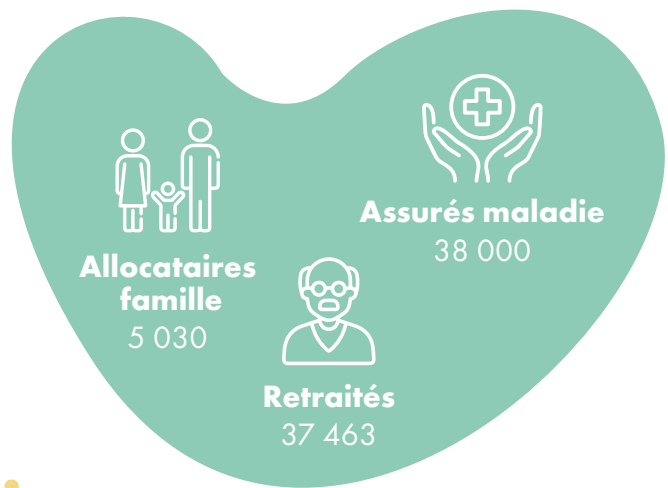
LES CHIFFRES UTILES EN 2023

Non-salariés
23 178



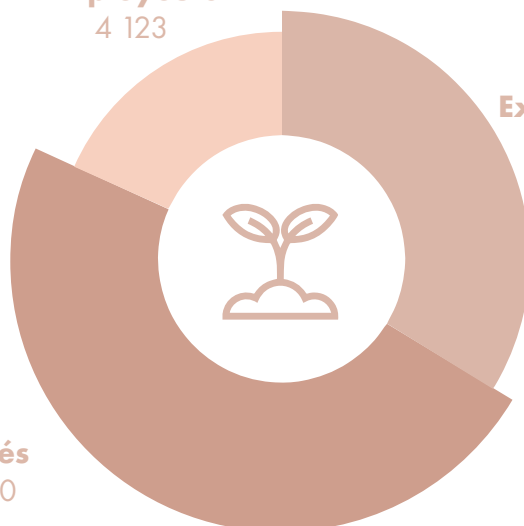
Salariés
41 272

Population protégée



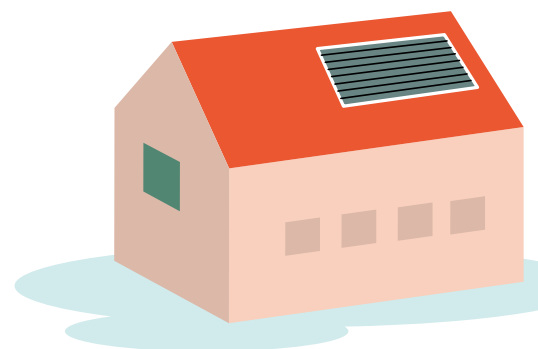
Actifs agricoles

Employeurs
4 123

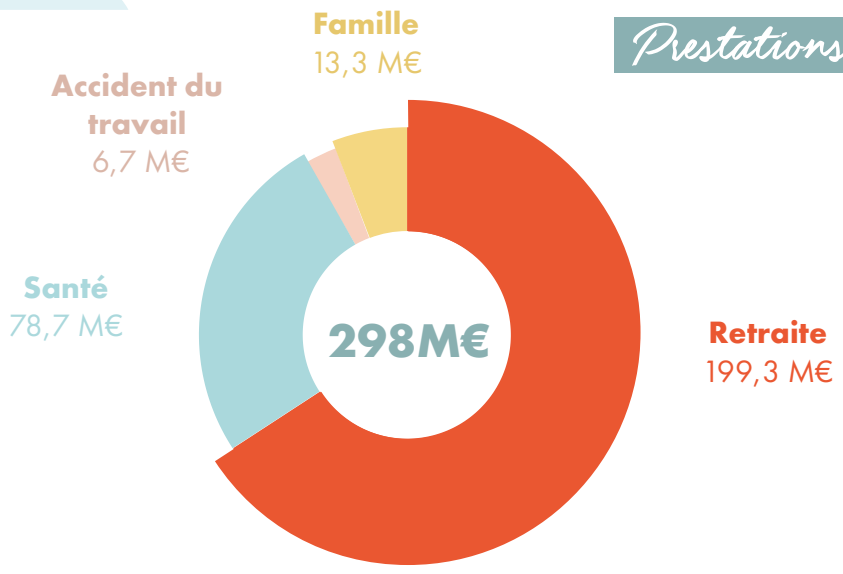


Salariés
10 200

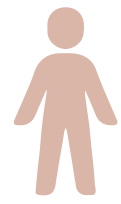
**Exploitants et conjoints
collaborateurs**
6 843



Prestations versées



Action sanitaire et sociale



39 640
Personnes
couvertes en ASS



1,9 M€
de dépenses ASS

Cotisations



167,7 M€
Cotisations et
contribution émises

Collaborateurs



293
collaborateurs
et plus de 35 métiers

LES TEMPS FORTS

qui ont ponctué l'année



2023

Prévention
du mal-être
agricole

Déploiement du programme
de prévention et
d'accompagnement du
mal-être en agriculture



**JANVIER
2023**

FAIR Retraite

Pour aider les
caisses de MSA et
accompagner la
réforme des retraites



**MARS
2023**

Rencontres
de territoires



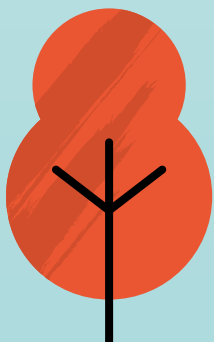
**MAI
2023**

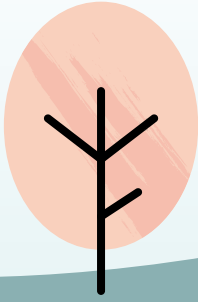
30 ans des
MARPA



**AOÛT
2023**

Fêtes de
l'agriculture





**DÉC
2023**
AVCC

Mise en oeuvre de l'aide
aux victimes de violences
conjugales au sein du service
ARIPA

**NOV
2023**

Assemblée
Générale

A Colombey-les-Deux-
Églises sur le thème de
l'innovation en MSA.



**OCT
2023**

Octobre
Rose



Des équipes mobilisées
pour répondre aux
questions des adhérents.

**SEPT
2023**

Réforme
des retraites



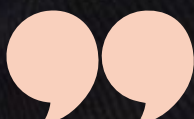


Dégis

Présence Verte Sud Champagne

Fatima

Présence Verte Sud Champagne



Présence Verte, c'est facile
et sécurisant !

Une offre de services diversifiée

Avec l'appui d'un large partenariat, qu'elles soient locales ou régionales, ces structures apportent le plus de la MSA et prolongent sa mission de service public.

PRÉSENCE VERTE SUD CHAMPAGNE



Depuis plus de 30 ans, la MSA développe la téléassistance pour personnes âgées.

Qualifiée ISO 9000

2 700 abonnés au 31 décembre 2023.

Présence Verte c'est aussi un dispositif d'alerte pour les travailleurs isolés (DATI)

MSA SERVICES SUD CHAMPAGNE



Active depuis plus de 10 ans, cette association a développé une réelle expertise en ingénierie sociale, en animation et coordination de partenariats et gestion de projets. A son actif, coordination de CLS (Contrat Local de Santé), animation des France Services...

ASEPT CHAMPAGNE ARDENNE



Cette association régionale en collaboration avec des organismes de protection sociale et des acteurs de territoire a pour objet d'organiser des actions de prévention et d'éducation à la santé et ce, principalement sur les territoires ruraux et au plus près de la population.

22 ateliers et conférences en 2023

GIE APTITUDE



- Réaliser les évaluations des besoins des personnes âgées GIR 5 et 6, ressortissantes des caisses de retraite en vue de l'attribution d'un plan d'aide.
- Repérer les risques domestiques et évaluer l'adaptabilité et l'accessibilité du logement.
- Promouvoir les actions de prévention collectives et les aides à l'adaptation et à l'amélioration de l'habitat.

LABEL VIE

Les caisses de retraite des régimes général et agricole se sont associées pour développer une politique commune de prévention et de préservation de l'autonomie des personnes âgées s'inscrivant en complémentarité de l'action des départements.

Chaque année, Label Vie lance des appels à projets visant à proposer aux retraités socialement fragilisés des actions collectives permettant de prévenir la perte d'autonomie et de maintenir le lien social, pour bien vivre sa retraite.





Elise, service Pilotage et Logistique



Smail, service Famille



LA MSA ACCOMPAGNE SES ADHERENTS



Catherine, service Actions sur les territoires

Lydie et Marie-Lorraine, Secrétariat de direction



Hasnaé, service Famille





LES ASSURES MALADIE

*Comment la MSA s'investit
pour la santé ?*

LA SANTE ET LA PREVENTION



38 603

assurés maladie

Entre 2022 et 2023



+ 1,35%

d'Affection Longue Durée (ALD)



+ 4,2%

de prestations santé

La MSA Sud Champagne prend en charge plus de 38 000 assurés maladie, une population en légère baisse.

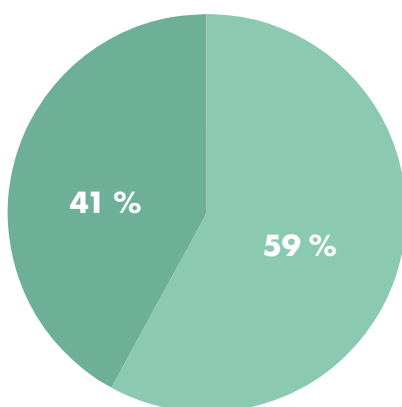


84 000 €

d'actions sociales pour la santé

Population protégée en maladie

Non salariés
16 239



38 608
population protégée

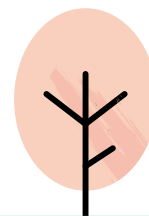
Salariés
22 369

Les prestations santé

78 669 905 €
de prestations maladie

	2023	Evolution 2023/2022
Maladie et maternité	74 881 643	+3,9%
Invalidité	3 665 405	+7,1%
Décès	122 857	-

Les prestations maladie & maternité en détail



53 607 205 €
de soins de ville

Les soins de ville

En €	2023	Evolution 2023/2022
Honoraires	20 760 628	+0,8 %
Médicaments	18 540 517	+4,3 %
LPP Produits humains	5 632 729	+3,4 %
Transports	6 211 899	+10,1 %
Biologie	2 154 191	+21 %
Maladie COVID	141 807	-
Prestations autres natures en villes	165 434	-

Les actes de biologie diminuent de 21 % ce qui s'explique par :

- La baisse du coût moyen des actes de biologie de 2 centimes en moyenne
- La baisse du taux de remboursement des tests de dépistage COVID
- La baisse du nombre d'actes remboursés

Les remboursements de frais de transports augmentent de 10,1 % notamment à cause d'une hausse du coût moyen des taxis de + 19,92 € pour 16 024 actes.

Les établissements

13 129 318 €
pour les établissements

En €	2023	Evolution 2023/2022
Etablissement sanitaires	3 422 071	+9 %
Etablissement médico-sociaux	184 622	+12,6 %
Cliniques privées	9 522 625	+15 %

Les Indemnités Journalières

13 04 832 €
d'indemnités journalières

	2023	Evolution 2022/2023
IJ Salarié	4 067 535	+4,6 %
IJ Non-Salariés	898 297	+8,6 %

L'augmentation des indemnités journalières en maladie pour les non salariés (AMEXA) est due à l'augmentation de la durée des arrêts maladie de 19,60 % malgré un nombre d'arrêts en baisse de 7,26 % entre 2022 et 2023.





Stéphane

Responsable de service
Contrôle médical, Recours Contre Tiers,
Gestion du risque et Prévention santé



Le RCT contribue à la bonne gestion
du système de santé et à la solidarité,
valeur essentielle de la MSA et de la
sécurité sociale.

Le Recours Contre Tiers

Lorsqu'un assuré est victime d'un accident causé par un tiers, la MSA a l'obligation légale de récupérer toutes les dépenses d'assurance maladie en lien avec l'accident auprès du tiers responsable ou de son assureur. Le montant des prestations santé récupéré s'élève à 5,6 millions d'euros en 2023.

Une campagne de sensibilisation au recours contre tiers a été organisée sous forme de webinaire auprès de 329 collaborateurs des 6 MSA voisines.

L'animation de Contrats Locaux de Santé (CLS)

Un CLS est un outil permettant de décliner localement les orientations nationales et régionales en matière de santé au sens large, à partir des besoins de la population identifiés sur le territoire ciblé.



L'association MSA Services Sud Champagne porte la coordination de 3 CLS avec :

- La Communauté de communes du Bassin de Joinville en Champagne
- La Communauté de communes Arcis Mailly Ramerupt
- La Communauté de communes Forêts, Lacs, Terres en Champagne

L'année 2023 a été marquée par une démarche commune réalisée pour les trois CLS : la première évaluation annuelle des CLS menée sur les actions de 2022. Elle a permis de mettre en lumière les résultats quantitatifs et également les résultats perçus par les habitants et les partenaires d'un point de vue qualitatif.

Quelques actions en 2023

FORMATION FREDON GRAND-EST
19 septembre

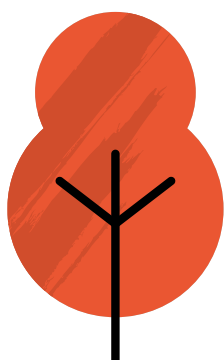
ATELIERS PARTICIPATIFS SUR LES TROUBLES
DU NEURODÉVELOPPEMENT
30 septembre

PROGRAMME D'ANIMATIONS POUR LA SEMAINE BLEUE
2 au 7 octobre

ATELIERS MOINS DE POLLUANTS, PLUS DE SANTÉ
Octobre/ Novembre

CAMPAGNE DE VACCINATION CONTRE LA GRIPPE
Novembre

LES PILOTES



2 programmes avec des Maisons de Santé Pluriprofessionnelles

La convention Forfait Diététicien Psychologue (FDP) :

Ce programme permet aux adhérents MSA répondant aux critères de sélection et sur prescription de leur médecin traitant, d'accéder à ces soins sans avance de frais. Ces soins ne sont pas remboursés par l'assurance maladie.

Les MSP de Piney, Bourbonne-les-Bains, Fayl-Billot et Joinville proposent le programme à 76 adhérents.

La convention ET3P (Education Thérapeutique du Patient PolyPathologique) :

Ce programme est destiné à toute personne concernée par ces pathologies : maladies cardiaques, hypertension artérielle, diabète et bronchite chronique. Il a pour but d'aider les patients à mieux connaître et gérer leur maladie par le biais d'ateliers pédagogiques animés par des soignants formés à l'ETP.

Les MSP (Piney, Bourbonne-les-Bains, Fayl-Billot et Joinville) ont proposé le programme. 3 cycles ETP ont été organisés pour 21 patients, soit un financement de 5 400 € pris en charge par la MSA.

La prévention et l'éducation à la santé

Des Instants Santé pour les adhérents dont l'état de santé nécessite un bilan personnalisé et gratuit :

CANTONS CIBLÉS

Bar-sur-Seine
Bologne
Chaumont
Nogent (Haute-Marne)

1602
invités

... **432**
inscrits

..... **118**

personnes avec une consultation médicale de prévention auprès du médecin généraliste

La prévention bucco-dentaire avec M'T dents :

3862
invités

... **969**
examens

..... **25%**
taux de participation



La participation de la MSA aux dépistages organisés des cancers :

En partenariat avec La Ligue contre le Cancer (de l'Aube et de la Haute-Marne) et le CRCDC GE (Centre Régional de Coordination des Dépistages des Cancers du Grand Est), plusieurs manifestations de sensibilisation du grand public ont été organisées en 2023.



**DÉPISTAGE
DES CANCERS**
Centre de coordination
Grand-Est



MARS BLEU

(Bar-sur-Seine,
Estissac, Sainte-Savine)
180 participants

OCTOBRE ROSE

(Mailly le Camp, Troyes,
Villenauxe la Grande)
2500 participants

(Chaumont)
570 femmes
sensibilisées



Octobre rose, une action commune des MSA du Grand Est

Comme leurs homologues des MSA du Grand Est, élus et collaborateurs se sont mobilisés le 1^{er} octobre à Chaumont et le 6 octobre à Troyes pour participer à la marche organisée par la Ligue contre le cancer, en partenariat avec les CPAM et les CAF.



Animation d'ateliers "autopalpation des seins" à Chaumont et Troyes

En partenariat avec le CRCDC (Centres régionaux de coordination des dépistages des cancers) 10, le Docteur Fievet a animé deux ateliers « autopalpation des seins » pour les collaboratrices de la MSA avec plus de 100 participantes. Ces ateliers seront ensuite déployés sur les territoires.



La prévention santé avec des services en ligne :

La MSA assure également l'accès de ses adhérents à des outils numériques en santé, notamment Mon Espace Santé. Elle mène des projets innovants, comme le **Memo Santé Enfant** qui permet aux parents de suivre au quotidien la santé des enfants âgés de 0 à 16 ans et **Les P'tits Ateliers Nutritifs** pour une sensibilisation à la nutrition et la motricité infantile.





L'ENFANCE ET LA FAMILLE

Soutenir les familles



5030
Allocataires famille



+ 5 %
Prestations famille



+ 2,5 M€
Pensions alimentaires
recouvrées au niveau
national

SOUTENIR LES FAMILLES

La MSA gère l'ensemble des prestations sociales concernant l'enfance et la famille des salariés et des exploitants agricoles. Elle joue un rôle de soutien pour concilier vie familiale et vie professionnelle.



1 099 000 €
d'actions sociales
pour les familles

Les prestations famille

13 274 002 €
de prestations famille

Les principales prestations famille versées aux salariés

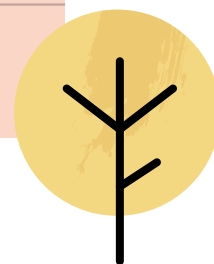
En €	2023	Variation 2023/2022
Allocations familiales	3 843 789	-0,4 %
Complément familial	827 586	-0,4 %
PAJE Allocation de base	805 645	-0,5 %
PAJE Complément libre choix mode de garde	2 307 007	+10,5 %

Divers relèvements des barèmes Prestations Familiales et minima sociaux au 1^{er} janvier 2023 (+1,6 %) puis au 1^{er} avril 2023 (+5,6 %).

Impact de la revalorisation du SMIC : Le recul du nombre de bénéficiaires est compensé par les divers relèvements et revalorisations de l'année.

Les principales prestations famille versées aux non-salariés

En €	2023	Variation 2023/2022
Allocations familiales	1 685 915	+3,8%
Complément familial	223 015	-9,8%
PAJE Allocation de base	245 966	+1%
PAJE Complément libre choix mode de garde	1 212 844	+14,2%



Les critères de ressources, le nombre d'enfants à charge et l'âge des enfants sont des éléments variables qui impactent les montants d'une année sur l'autre.

Les prestations logement et précarité versées pour compte de tiers

Les prestations versées aux salariés

En €	2023	Variation 2023/2022
Aide Personnalisée au Logement	2 366 315	-0,8%
Revenu de Solidarité Active	3 562 315	+8,5%
Prime d'activité	3 617 518	+1,5%

L'augmentation significative porte sur le RSA, qui évolue en raison des différents relèvements et d'un effet stock de 2022.

Les prestations versées aux non-salariés

En €	2023	Variation 2023/2022
Aide Personnalisée au Logement	131 461	-23,4%
Revenu de Solidarité Active	479 431	-11%
Prime d'activité	732 707	-6,9%

Malgré une revalorisation de barèmes en 2023, **les montants sont plus faibles et s'expliquent par la diminution des bénéficiaires dans les 3 items.**



Evolution des services en ligne Rsa et prime d'activité pour les non salariés agricoles



Jusqu'en septembre 2023, certains formulaires papier restaient parfois obligatoires pour les demandes de RSA et prime d'activité pour les non-salariés agricoles.

Le système d'information a évolué pour simplifier les démarches avec une dématérialisation totale.

Une mutualisation nationale, l'Aripa

(Agence de Recouvrement et d'Intermédiation des Pensions Alimentaires)

Depuis le 1er janvier 2023, le versement des pensions alimentaires par l'intermédiaire de la MSA est systématique pour tous les parents, pour tous les titres exécutoires émis à compter de cette date.

- 6 646 demandes d'allocation de soutien familial
- 2 518 601 € de pensions alimentaires recouvrées
- 2 474 situations d'intermédiation du versement des pensions alimentaires

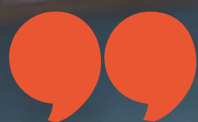


Funda

Responsable Adjointe
ARIPA

Laura

Responsable Adjointe
ARIPA



L'ARIPA vise à faciliter le versement
des pensions alimentaires fixées
lors d'une séparation et à préserver
l'intérêt des enfants.



Mise en œuvre de l'aide universelle d'urgence aux victimes de violences conjugales (AVVC) au 1^{er} décembre 2023

Un des objectifs de ce dispositif est de débloquer rapidement des aides aux victimes de violences conjugales pour faciliter leur départ du domicile familial dans lequel elles sont en danger et faire face aux premières dépenses dont l'aide universelle d'urgence. Il a été décidé de mutualiser nationalement cette activité en MSA Sud Champagne, adossée à l'ARIPA, du fait de son expérience de sortir des situations de séparation et de recouvrement.

L'aide déterminée en fonction de la situation financière et familiale de la victime est versée sous forme d'une aide non remboursable ou un prêt sans intérêt pour tout le régime agricole.



29 500 €

d'aides versées
pour 37 victimes



Déconjugalisation de l'Allocation aux Adultes Handicapés (AAH)

Cette réforme de la déconjugalisation de l'AAH a modifié le mode de calcul de l'allocation pour les **bénéficiaires en couple** : désormais seules les ressources individuelles du bénéficiaire sont prises en compte sans intégrer celles du conjoint ou de la conjointe.



L'essentiel Famille fête ses 10 ans

Porté par la MSA Sud Champagne, le pivot Famille est une mission d'accompagnement technique, législatif et pédagogique au profit des 35 MSA sur la législation Famille. Afin de structurer et faciliter la gestion des prestations, un premier portail de documentation avait été déployé en 2013 : l'essentiel Famille.

Ce type de portail a depuis été pénalisé dans toutes les législations (Retraite, Entreprise, Santé...).



Les 1000 premiers jours de l'enfant dans l'Aube

La MSA Sud Champagne est partenaire du Département de l'Aube et de la Caisse d'Allocations Familiales de l'Aube avec l'objectif de s'engager ensemble pour mieux accompagner les parents. Concrètement, la stratégie "1000 premiers jours de l'enfant", c'est :

- La création de "maisons des 1000 premiers jours", qui sont à la fois des lieux de prévention et de soins, d'information, et de culture, mais aussi des guichets uniques d'accès aux droits... Un projet est en cours avec la communauté de communes d'Arcis Mailly Ramerupt avec un cofinancement MSA.
- La réalisation d'un diagnostic terrain pour répondre au mieux aux besoins des parents et des enfants.

Des actions concrètes sont déjà en place dans l'Aube comme par exemple la visite d'un Technicien de l'Intervention Sociale et Familiale (TISF) systématiquement proposée à tous les parents dès la sortie de la maternité pour accompagner le retour à la maison.



LES PARTENAIRES



La MSA Sud Champagne a participé à la co-animation de la 1^{ère} journée départementale dédiée aux 1000 premiers jours de l'enfant le 18 octobre 2023 au Centre des Congrès de l'Aube.

L'Appel à Projet : grandir en milieu rural

De nombreux projets ont été accompagnés par la MSA en 2023 :

- Un projet parentalité mis en oeuvre par le Centre social de Joinville
- Organisation du Festival « Hop La ! » à la maison de Courcelles pour les enfants de 0 à 6 ans
- Achat d'un véhicule d'occasion et son équipement pour le Relais Petite Enfance itinérant sur la Communauté de Communes d'Arcis, Mailly, Ramerupt.
- Inauguration de la micro-crèche Nidobio à Saint-Parres-les-Vaudes le 22 novembre 2023.



30 ans, 30 expositions, 30 communes

Un travail de l'UNESCO avec le soutien de la MSA Sud Champagne et ses élus a permis l'organisation de 30 expositions dans les territoires ruraux de l'Aube de janvier à décembre 2023. En plus des expositions, des ateliers d'éducation artistique et culturelle (EAC) et des médiations ont été offerts aux enfants des territoires afin de favoriser l'acquisition de connaissances, la rencontre et la pratique artistique, pilier de l'EAC.



⋮ Médiation culturelle à la Bibliothèque de Villenauxe-La-Grande, circuit *Les Rivières*. ⋮

Charte des familles

2023 a vu le lancement de la Charte des familles sur le territoire de la Communauté de Communes Meuse Rognon dans le cadre du schéma départemental des services aux familles.

Un pré diagnostic a été réalisé dans la perspective de la mise en place de la charte en 2024

Noël en famille

À destination des familles d'exploitants, la MSA a proposé à la Maison de Courcelles plusieurs activités sur le thème de Noël : spectacles, conte théâtralisé, animation, lecture, photos, goûter...

24 familles et 41 enfants



LES JEUNES

Accompagner l'entrée dans la vie active



83

Consultations de Prévention
Santé prises en charge
à 100 %

691

Jeunes sensibilisés
à la prévention des
risques professionnelles

ACCOMPAGNER L'ENTREE DANS LA VIE ACTIVE

Afin d'encourager l'autonomie et l'entrée dans la vie active, la MSA Sud Champagne propose une offre de prestations légales et complémentaires pour participer à l'insertion professionnelle et sociale des jeunes, promouvoir leurs initiatives et les accompagner dans leur prise d'autonomie.

34 000 €

d'actions sociales
pour les jeunes



Le Rsa Jeunes

Le rSa ne se limite pas à une aide financière. Il permet également aux moins de 25 ans sans emploi, de bénéficier d'un accompagnement personnalisé par un référent unique, d'être soutenu et conseillé dans la construction de leur projet professionnel et dans leurs démarches.

Quelques exemples d'aides individuelles

- L'aide à la poursuite d'études pour apporter une aide financière aux familles ressortissantes de la MSA qui assument la charge de jeunes de 16 à 25 ans en situation de "poursuite d'études"
- L'aide financière pour les formations BAFA/BAFD (Brevet d'Aptitude à la Formation d'Animateur et de Directeur) pour les jeunes engagés dans une formation d'animateur ou directeur de centre de loisirs.
- L'aide à la préparation du permis de conduire pour favoriser l'insertion professionnelle



Les Instants Santé Jeunes

Une consultation de prévention prise en charge à 100 % par la MSA.



Des actions collectives sur les territoires ruraux

- **Dans le cadre d'une convention DRAAF (Direction régionale de l'Alimentation, de l'Agriculture et de la Forêt) -MSA :** Mise en place d'une formation et d'un accompagnement des enseignants et des directeurs d'établissement.
- **La participation d'élèves du Lycée de Choignes** au Théâtre-forum dédié à la prévention du mal-être à Chaumont, « Emile, de Père en Fils ».
- **La Formation Santé Sécurité au Travail pour les jeunes :**
 - 26 interventions
 - 691 apprenants (élèves, apprentis, maîtres de stage/d'apprentissage, enseignants, adultes en formation) sensibilisés à la prévention des risques professionnels. (bruits, chutes, machines, risques chimiques...)
- **Soutien du Projet IDEO (Informer, Destigmatiser, Evaluer, Orienter) dans l'Aube :** participation de la MSA à hauteur de 6 600 € en 2023. IDEO est une action de prévention primaire et de sensibilisation en santé mentale pour les élèves de classe de seconde générale et technologique, seconde professionnelle et CAP portée par . 339 élèves seront formés dans les lycées agricoles sur l'année 2023/2024.

Les vacances pour tous !

Grâce au Pass activités et aux aides vacances, les familles bénéficient d'une aide pour une activité de loisirs de l'enfant et/ou pour une activité réalisée en famille.

69
familles accompagnées dans
un projet vacances

153
familles bénéficiaires
de chèques vacances

« Le Pré Vert »
est un concours pour les élèves en milieu
rural qui permet à la classe gagnante de
remporter un séjour.



AAP 2023, 3 projets accompagnés :



La MSA accorde une attention particulière aux 13-22 ans. Avec son dispositif d'appel à projets, elle les accompagne et les aide à mettre en place leurs propres actions. Ainsi, la MSA favorise la prise de responsabilité des jeunes et leur participation à l'évolution des territoires ruraux.

Les projets accompagnés

Association la Montagne : Les cabanes de la Vingeanne
Centre social de Joinville : réalisation d'un film sur l'eau
Comité de Gestion et d'Animation de Marigny le Chatel : Projet Héritage tour



La MSA et les droits sociaux des jeunes

Les conseillers en protection sociale sont investis dans le dispositif « Stage 21 h », parcours de formation organisé par les Jeunes Agriculteurs, pour l'accompagnement des futurs exploitants. Il permet de se familiariser avec les documents administratifs et les démarches à réaliser dans le cadre de l'installation, de créer des liens entre porteurs de projet et de positionner son projet dans la diversité de l'agriculture dans sa zone géographique. On dénombre 100 stagiaires en 2023.






LES ACTIFS AGRICOLES

*Accompagnement et prévention
des salariées et des exploitants*


10 200
Salariés


6 843
Exploitants

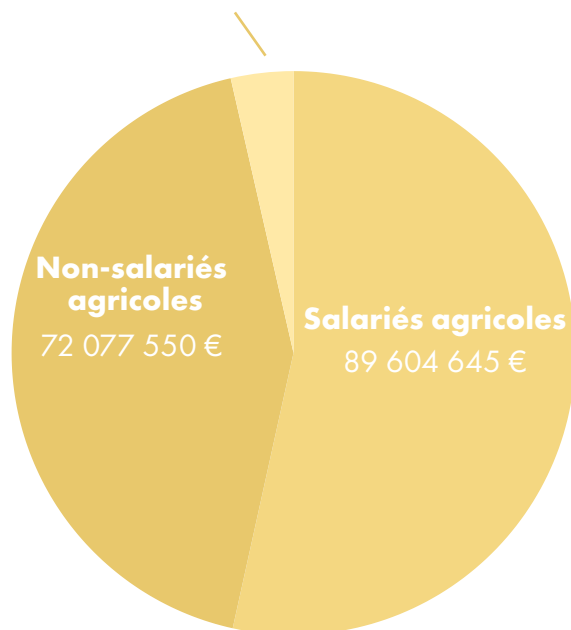

4 123
Employeurs

ACCOMPAGNER LES EXPLOITANTS ET LES SALARIÉS



Les cotisations sociales en 2023

**Cotisations
Prises en Charge par l'Etat**
6 061 522 €



167 743 718 €
de cotisations émises

Les cotisations pour compte de tiers

Les cotisations émises (salariés et non salariés) pour
compte de tiers s'élèvent à **135 940 360 €**

Principaux tiers : CSG/CRDS, ASSEDIC, VIVEA, AGRICA, Médecine du Travail...

Des dispositifs exceptionnels : Prise en charge de cotisations (PEC)

La MSA Sud Champagne a versé **plus de 4,3 millions d'euros** de prise en charge de cotisations pour 1967 attributions dans le cadre du plan gouvernemental de résilience.

Ce plan défini courant 2022 suite au déclenchement de la guerre en Ukraine avait pour but de limiter l'impact des hausses des coûts sur la trésorerie des entreprises et exploitations agricoles.

Les accidents du travail



6,6 M€

L'élément significatif porte sur la baisse de 11 % en « indemnités journalières » pour les salariés.

Les vendanges, une période intense !

**28 110 contrats vendanges pour
17 588 vendangeurs en 2023**

Comme chaque année, la MSA se mobilise pour accompagner les employeurs viticoles avec des réunions préparatoires aux vendanges. Elles ont été organisées en partenariat avec le SGV sur l'utilisation du TESA et les sensibiliser aux risques professionnels .

- Un webinaire « *Les risques lors des vendanges* » a été proposé à la commission des viticultrices du SGV avec une dizaine de participantes. A l'occasion des vendanges, 48 contrôles d'entreprises/exploitations ont été menés dans le cadre d'actions communes en partenariat avec Europol et le CODAF.
- Un guide sur le recours à la prestation de service à été mis et créé à disposition des viticulteurs.





Notre sécurité sociale est
financée par nos cotisations,
impôts et taxes

Sandrine

Service Cotisations

LE PLAN DE PREVENTION DU MAL-ETRE EN AGRICULTURE

La MSA Sud Champagne est restée très fortement mobilisée avec ses partenaires dans la déclinaison locale du programme de prévention et d'accompagnement du mal-être en agriculture.

La MSA Sud Champagne, pilote de la démarche !

Issu de la feuille de route interministérielle de novembre 2021, ce programme se déploie sur l'Aube et la Haute-Marne depuis 2022. La MSA anime les comités pléniers et les comités techniques en partenariat avec :
Les Préfectures, ARS, DDT, DDETSPP, Chambres d'Agriculture.

2 chantiers prioritaires en 2023

- Recenser les offres d'accompagnement déjà existantes et les besoins d'accompagnement non couverts
- Déployer un réseau de sentinelles

Les Sentinelles

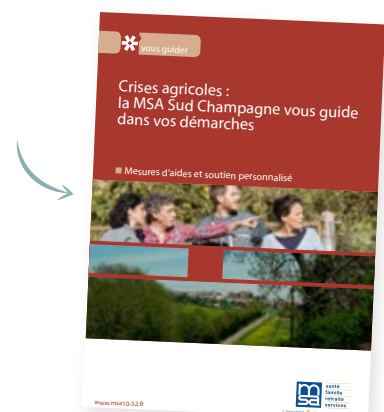
Un réseau de volontaires formés pour
détecter les personnes en situation de mal-être :



Une cellule pluri-disciplinaire de prévention

Une cellule pluri-disciplinaire de prévention du mal-être : un travail coordonné pour accompagner les personnes en situation de mal-être. L'objectif est de déterminer l'accompagnement le plus adapté par les équipes MSA et par d'autres partenaires.

- Intervention d'un **travailleur social** aux sessions d'animation du réseau sentinelles et aux formations des sentinelles.
- Mise en place par un **travailleur social** de 4 ateliers de formations en interne sur la gestion de l'expression du mal être pour des collègues en contact avec des adhérents.
- 63 situations de mal être orientées vers le service social en 2023.



Les Conseillers en Protection sociale accompagnent les exploitants pouvant avoir des difficultés financières, sociales, de santé ou autres.

Ils vérifient que chacun bénéficie de ses droits et orientent les personnes vers les services compétents (SST, action sanitaire et sociale, autres organismes). Ils sont le relais MSA des autres organismes tels que la Chambre d'Agriculture, la DDT, les centres de gestion...

Reagir

Pour tous les agriculteurs, les viticulteurs, des conseillers spécialisés des Chambres d'Agriculture Aube / Haute-Marne et de la MSA Sud Champagne sont présents pour évaluer la situation, réaliser un diagnostic, un bilan technico-économique, une médiation, ou un secours d'urgence en lien avec la MSA. Ils permettent ainsi de franchir une période difficile et redonner des perspectives avec un plan d'actions personnalisé.



109

Personnes accompagnées

Aide au répit

L'aide au répit permet aux actifs agricoles (salariés et non salariés) d'accéder à un temps de pause dans leur activité pour prendre soin d'eux et de leurs proches. Elle comprend un accompagnement humain et financier. Pour les exploitants, un remplacement temporaire sur l'exploitation est pris en charge partiellement ou totalement.



73 000 €

D'aide au répit

Agri'Écoute

Un service d'écoute en ligne dédié au monde agricole et rural pour échanger à tout moment avec un psychologue.

AGRI'ÉCOUTE
SERVICE D'ÉCOUTE 24H/24 ET 7J/7
DÉDIÉ AU MONDE AGRICOLE ET RURAL

📞 09 69 39 29 19*
🗉 agriecoute.fr

*prix d'un appel local



3000 APPELS AU
NIVEAU NATIONAL



Et si on parlait du travail ? (ESOPT)

ESOPT est une action du service santé sécurité au travail pour favoriser le dialogue chez les exploitants agricoles. En 2023, le secteur de Chaumont était ciblé.

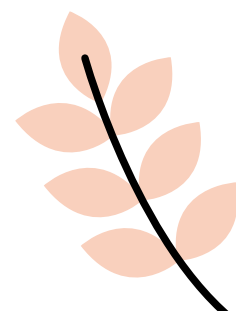
- Montrer l'intérêt et la richesse des échanges sur la manière de réaliser son travail, et susciter des échanges entre pairs
- Offrir des perspectives aux exploitants pour développer leur activité en accord avec leurs convictions
- Accompagner les exploitants dans la préservation de leur santé tant professionnelle que personnelle.



Les débats théâtraux : « Emile, de père en fils »



Briser le tabou sur le mal-être agricole, informer des dispositifs d'accompagnement existants et susciter des vocations pour devenir sentinelle, c'est dans ce cadre que plusieurs soirées théâtres ont été organisées le 14 septembre et les 11 et 13 octobre avec deux pièces de théâtre : "Emile de Père en Fils" et "Le Coût de l'Effort" avec la Compagnie Entrées de Jeu.





Virginie

Responsable du programme de prévention et d'accompagnement du mal-être en agriculture

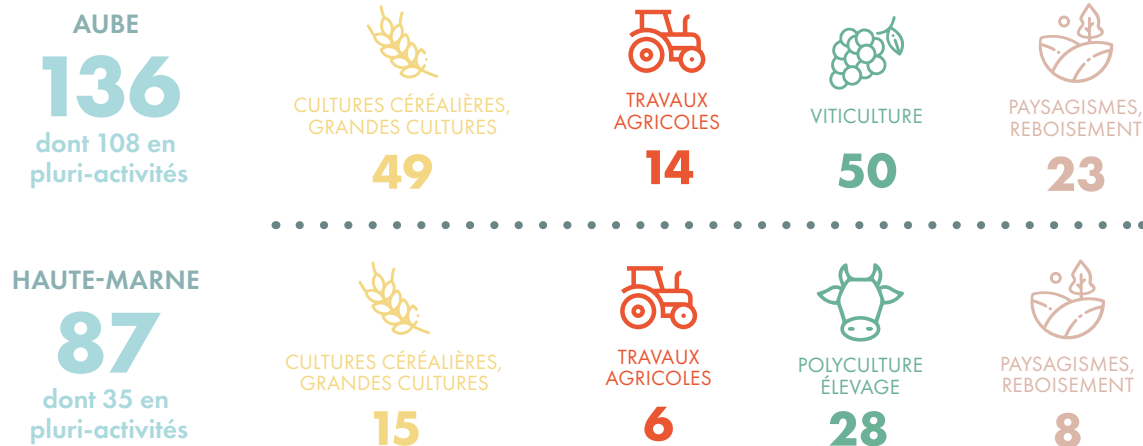


Briser le tabou sur le mal-être agricole, informer des dispositifs d'accompagnement existants et susciter des vocations pour devenir sentinelle.

LES EXPLOITATIONS AGRICOLES

Aux côtés des organisations professionnelles agricoles, la MSA poursuit et renforce son engagement pour accompagner les mutations du monde agricole et fait valoir son organisation en guichet unique pour soutenir ces transformations.

Les installations et les principaux secteurs en 2023



270 rendez-vous (installation/cessation) ont été menés par les conseillers en protection sociale, **en progression de plus de 20 %** démontrant le besoin d'accompagnement des exploitants.

 *Mon Projet d'Agri, une nouveauté de l'année*



Être agriculteur est une aventure jalonnée d'événements : de l'installation au développement de son activité, jusqu'à la transmission. « *Mon projet d'Agri* » est un outil pour identifier les démarches à réaliser et les acteurs qui accompagneront les nouveaux installés dans ces moments clé.

Publication sur www.msa.fr



La précarité

Dans le cadre de la convention signée entre le Conseil Départemental de la Haute-Marne et la MSA Sud Champagne, l'accompagnement socio-professionnel des exploitants bénéficiaires du RSA a été délégué au service social de la MSA et renouvelé en 2023.

140 exploitants agricoles ont perçu le RSA (-11%)
404 exploitants ont perçu la Prime d'Activité (-7%)

Des mesures de simplification pour les exploitants

Le Guichet Unique des Entreprises

L'année 2023 a été marquée par la mise en oeuvre du Guichet Unique des Entreprises (GUE) et du Registre National des Entreprises (RNE). Prévus par la loi PACTE de 2019, ce guichet unique a remplacé les différents réseaux des Centres de Formalités des Entreprises (CFE) et est devenu l'unique interface pour les formalités d'entreprise, via un portail interne sécurisé.

Première année de l'unification des revenus professionnels et de la déclaration fiscale

Une seule déclaration est maintenant à réaliser par les exploitants pour déclarer leurs revenus à l'administration fiscale et à la MSA via le site impots.gouv.fr.

Une fois la déclaration de revenus validée, les éléments sont transmis automatiquement à la MSA sans autre démarche à effectuer.

Les Grands Comptes

Les entreprises agricoles de plus de 50 salariés bénéficient d'une offre de services spécifique.

En novembre 2023, un webinaire a été consacré aux arrêts de travail et indemnités journalières.





Théo

Conseiller en Prévention des Risques Professionnels:



Agir pour préserver la santé dans l'activité de travail

SANTÉ ET SÉCURITÉ AU TRAVAIL

La MSA agit pour améliorer les conditions de travail et prévenir les risques professionnels en agriculture.

Les conseillers en prévention, les médecins et les infirmiers du travail sont là pour aider à trouver des solutions de prévention adaptées à chaque situation.

Les élus apportent leur connaissance du terrain et orientent ainsi les politiques de prévention définies dans un plan SST 2021-2025.



218 000 €
D'actions de prévention

L'activité en 2023

- 1 contrat de prévention
- 98 entreprises bénéficiaires d'aide financière pour améliorer la sécurité au travail
- 182 interventions en entreprise : métrologie, conseil, accompagnement de projets, Document Unique d'Evaluation des Risques Professionnels (DUERP)
- 3 168 consultations médicales et entretiens infirmiers : les missions des infirmières en santé au travail ont été élargies suite à la réforme initiée en 2021
- 127 études de poste pour le maintien dans l'emploi



Parce que la prévention passe par la communication



Les Fêtes de l'Agriculture organisées par les JA, à Lagesse (10) et Lécourt (52) le 20 août et 3 septembre 2023.

Lors des Fêtes de l'Agriculture, la MSA était présente avec un stand sur les chutes de hauteur avec le service SST mais également avec une animation sur la prévention santé avec un vélo à smothie en présence de nombreux élus MSA, animateurs pour l'occasion. On y aborde aussi les autres risques liés au travail tels que les risques liés aux troubles musculo-squelettiques.



LES SENIORS

Bien vivre sa retraite

ACCOMPAGNER LES SENIORS



38 076
Retraités



199 321 764 €
Prestations retraite



663 000 €

d'actions sociales pour les seniors

Les prestations retraites versées en 2023

199 321 764 €
de prestations retraite

	2023	Evolution 2022/2023	Evolution en %
En €			
Salariés	88 951 427	+4 796 457	+5,7%
Non-salariés (hors RCO)	96 925 486	+984 960	+1%
RCO Non salariés	13 444 851	+247 273	+1,9%

Malgré une baisse du nombre d'adhérents bénéficiant d'une pension vieillesse (recul de 1,89 %), les prestations augmentent de 3,12 %.

Plusieurs revalorisations ont eu lieu dans l'année :

- + 0,8 % pour les avantages vieillesse, allocation veuvage et ASPA au 1^{er} janvier 2023
- Les lois Chassaigne 1 (recalcul tenant compte du nouveau SMIC agricole au 1^{er} janvier 2023) et Chassaigne 2 (relevant le montant minimum des pensions de retraite pour les conjoints collaborateurs et aides familiaux) et instaurant un montant unique de pension majorée

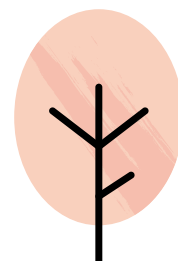
RCO : Retraite Complémentaire Obligatoire

La réforme retraite au 1^{er} septembre 2023

- Augmentation de 100 € du montant de la pension majorée de référence ainsi que de son plafond pour les pensions prenant effet au 01/09/2023 pour les Non Salariés
- Relèvement du plafond du Minimum Contributif de 100 € pour les salariés retraités
- Augmentation de 100 € du montant de la pension majorée pour les non salariés retraités

Le service FAIR retraite, une mutualisation nationale

Le service FAIR (Force d'Appui Institutionnel au Réseau) de la MSA Sud Champagne prend en charge des dossiers retraite pour le compte des autres MSA. Il a traité 26 873 dossiers en 2023. Cette aide a été apportée à 27 caisses différentes.



L'équipe est composée de 11 collaborateurs, elle a été renforcée temporairement de 9 agents pour accompagner les adhérents lors de la mise en oeuvre de la réforme des retraites.

La gestion du SASPA

Le SASPA est versé aux personnes qui ne relèvent pas d'un système d'Assurance Vieillesse en France. La MSA Sud Champagne gère l'action sociale pour ces bénéficiaires pour le compte des 35 MSA.

888 bénéficiaires de prestations extra-légales.



Des actions pour le maintien à domicile avec le Gie Aptitude

En 2023, 400 kits de prévention composés d'un ouvre tout multifonction, d'une douille à vis à détection de mouvement et d'une brosse avec manche pour la toilette ont été remis aux personnes âgées à domicile par les évaluatrices du GIE Aptitude dans un but de faciliter le quotidien des aînés à leur domicile.

Des conventions avec le Conseil Départemental de l'Aube et de la Haute-Marne permettent une reconnaissance mutuelle des évaluations des personnes âgées en perte d'autonomie qu'elles soient réalisées par les évaluateurs des Conseils Départementaux ou par ceux du GIE Aptitude.

Cette reconnaissance permet de simplifier le recours des aides à domicile en cas de saisie par l'utilisateur d'un organisme qui s'avère lors de l'évaluation ne pas être celui compétent.

+ *Présence Verte*

Une télé-assistance à domicile

2 674
Abonnés au 31
décembre 2023



Séjour part'âge : jeunes et seniors pour rompre l'isolement !

2023 est la première année où un séjour part'âge a été mis en place dans l'Aube en partenariat avec le Lycée des Cordeliers d'Arcis-sur-Aube et la MARPA d'Étissac.



En mai 2023, 25 seniors et 25 jeunes ont profité d'un séjour en Alsace sur le thème « Cuisine et développement durable ».

Prix Agir avec les Aînés

Les projets sélectionnés répondaient aux attentes suivantes :

- Favoriser l'animation du quotidien des personnes âgées
- Maintenir leurs capacités physiques et intellectuelles par l'animation (à l'exclusion d'actions individuelles relevant du soin)
- Rompre l'isolement, favoriser le lien social et intergénérationnel.

TROIS PROJETS PRIMÉS EN 2023



PREMIER PRIX

EHPAD Pougny de Doulaincourt pour le projet "Régal & Vous" : 3 000 €



DEUXIÈME PRIX

Maison de Santé Pluridisciplinaire d'Arcis Mailly Ramerupt
pour le projet "Semaine bleue 2023" : 2000 €



TROISIÈME PRIX

le CCAS de Nogent (Haute-Marne) pour le projet
"Carnet de Voy'âges" : 1 000 €



Un projet de Marpa à Varennes-sur-Amance



Les Marpa sont des résidences autonomie labellisées par la MSA depuis plus de 30 ans. Elles proposent aux seniors un cadre de vie attrayant, convivial et sécurisant, tout en respectant leur souhait d'autonomie et d'indépendance. Deux Marpa fonctionnent depuis plusieurs années à Estissac et à Froncles.

Aujourd'hui, le réseau est en plein essor pour répondre aux demandes des collectivités sur les territoires ruraux et en périphéries urbaines.

Le diagnostic réalisé par MSA Services à la demande de la commune de Varennes sur Amance a confirmé l'opportunité d'implantation d'une MARPA. Le lancement du projet a été validé par les partenaires du territoire et sera accompagné par les services de la MSA Sud Champagne.

20 ateliers et conférences en faveur des seniors organisés par l'Asept



Les ateliers PEPS EUREKA :

PEPS EUREKA est une méthode originale, alliant pratique d'une activité physique, régulière, gymnastique intellectuelle et bonne hygiène de vie pour entretenir votre mémoire.



Les ateliers Seniors au volant :

Actualisez vos connaissances du code de la route et adaptez votre conduite en fonction de vos capacités physiques grâce aux ateliers seniors au volant. Ils vous permettront également d'adopter les bons comportements en cas d'accidents.



Les ateliers Équilibre :

Ces ateliers visent à diminuer le risque, la fréquence et la gravité des chutes tout en travaillant à leur dédramatisation. Venez apprendre à vous relever suite à une chute et à reprendre confiance en vous.



Les ateliers Sommeil :

Le but est de comprendre les mécanismes du sommeil, de se réconcilier avec ce dernier, d'apprendre à se détendre et d'acquérir des outils faciles à mettre en place pour mieux dormir.

La journée des retraités, un rendez-vous annuel incontournable

Cette année, la Journée annuelle des Voyages s'est déroulée le 12 octobre à Langres. Au programme, une rétrospective des voyages 2023, une présentation des voyages 2024 avec quiz, repas, animation musculaire et stands. 180 retraités ont participé à cette journée d'échanges, de partage, de convivialité et de voyages.



En 2023, 4 voyages et séjours ont été organisés :





Mickaël, service Pilotage



Laure, service FAIR Retraite



UNE ENTREPRISE ENGAGÉE ET RESPONSABLE



Amara, service ASS



Lucien et Charlène, service FAIR Retraite



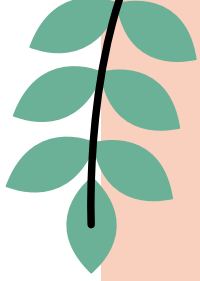
Katalyne, service FAIR Retraite





LA RELATION DE SERVICES

*Garder le lien
avec nos adhérents*



58 382
Appels reçus



1 889
Adhérents reçus sur rendez-vous



France services

4

portées ou co-portées par la MSA

S'ENGAGER AUPRES DE NOS ADHERENTS

La MSA Sud Champagne propose une offre de contacts diversifiée qui s'adapte aux attentes et aux besoins de ses différents publics. Près de 30 agents sont mobilisés pour garantir la relation de services avec nos adhérents.



La relation téléphonique

Notre plateforme prend également en charge les appels relatifs à la famille et à la retraite pour les MSA de Lorraine et d'Alsace.

 RETRAITE
38 289
appels

 FAMILLE
65 595
appels

L'accueil en ligne



MAILS
24 659

mails reçus dont 80 %
concernant les prestations famille

Les services en ligne permettent de réaliser toutes les démarches relatives à la protection sociale. Sur l'année 2023 le taux de mails traités dans les 48 h après réception s'élevait à 88 %.

Le maintien de la relation humaine sur tous les territoires

Pour augmenter les points de contact et renforcer l'accompagnement numérique, la MSA Sud Champagne s'est engagée dans un partenariat avec France Services.

Ainsi, la MSA Sud Champagne gère l'Espace France Services de Bar-sur-Aube. Elle co-porte également 4 Espaces France Services avec les communautés de communes du Chaourçois et du Val d'Armanche, du Barséquanais en Champagne et d'Arcis Mailly Ramerupt. L'animation du réseau France Services de l'Aube est assurée par MSA Services Sud Champagne et, à partir du 1^{er} janvier 2024, pour le département de la Haute-Marne.

Dans ces 4 France Services, plus de 16 000 personnes ont été accompagnées en 2023.

Les points d'accueil de la MSA Sud Champagne



Nombre de visites en 2023 :







GARANTIR UNE BONNE GESTION

La performance collective



214
Élus MSA



35
Administrateurs



129
actions des Echelons Locaux

L'ENGAGEMENT DES ELUS



L'engagement quotidien des élus sur les territoires

Les élus participent aux différentes actions conduites sur les territoires avec un intérêt prégnant sur les thématiques famille enfance jeunesse avec près de 800 personnes bénéficiaires de ces seules actions.

L'année 2023 a vu arriver le développement des webinaires pour les formations des élus, délégués et administrateurs.



L'assemblée générale 2023 placée sous l'innovation en MSA



L'Assemblée Générale annuelle le 16 novembre 2023 à Colombey-les-deux-Eglises a réuni 70 délégués et de nombreux élus locaux, représentants de l'Etat, des Organismes Professionnels Agricoles, des organismes et associations partenaires de la MSA.

Thierry Manten, 1^{er} vice-président de la Caisse Centrale MSA revient pour participer à notre Assemblée Générale et présenter les grands enjeux de l'institution. Olivier Damaisin, coordinateur national interministériel du plan prévention mal-être en agriculture, a clôturé la matinée sur ce thème essentiel pour la MSA.

Les rencontres de territoire

8 rencontres de territoire ont été organisées dans l'Aube et la Haute-Marne pour mettre valeur des entreprises agricoles mais surtout pour permettre à la direction de rencontrer les élus et les adhérents pour échanger par petits groupes sur l'actualité et les enjeux du régime agricole.

Noël Solidaire 2023

Les élus se sont mobilisés aux côtés des collaborateurs de la MSA pour répondre présents au Noël Solidaire organisé en partenariat avec le Secours Populaire.

5 points de collecte ont permis de recueillir plus d'une centaine de dons.



Les Fêtes de l'agriculture



**La prévention santé,
c'est aussi le rôle des élus !**

Notre vélo smoothie a rencontré un grand succès lors des fêtes de l'agriculture !

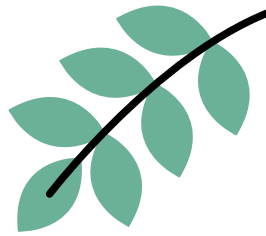


Plus de 30 réunions du Conseil d'Administration et ses commissions

Le Conseil d'administration définit la politique de la MSA : organisation politique, projet pour le mandat, action sociale, santé sécurité au travail, vote du budget, animation du territoire... Il décline également les politiques publiques et institutionnelles.

Les administrateurs sont les porte-parole de la MSA auprès des adhérents, des partenaires et des élus locaux. Ils sont présents sur le terrain pour relayer les informations auprès des délégués de leur secteur, être à l'écoute des besoins des adhérents et des territoires.

LA RESPONSABILITE SOCIALE ET SOCIETALE



La Msa Sud Champagne, c'est :



Les recrutements



La formation professionnelle



100 % de diplôme obtenu
pour 3 alternants (1 titre attaché de direction,
1 BTS SAM, 1 BTS GPME)

7 parcours certifiants



81 % du personnel a suivi une formation

1 020 jours de formation

La qualité de vie au travail, un levier d'attractivité

La QVT, un levier d'attractivité : En 2023, nous avons réalisé un bilan sur les actions phares de la QVT à savoir : le droit à la déconnexion, le télétravail ainsi que les Espaces de Discussion sur le Travail (EDT). Ces sujets ont été abordés avec les instances représentatives du personnel ainsi que les salariés à travers les entretiens d'évaluation et les réunions d'automne animées par la direction.

Aussi, en lien avec l'ANACT (Agence Nationale de l'Amélioration des Conditions de Travail), nous avons déployé à travers une phase d'expérimentation les EDT. L'objectif est de dédier des espaces temps pour parler du travail, de nos modes de fonctionnement et des possibilités d'ajustement. Un accord sur le droit à la déconnexion a été signé avec les organisations syndicales.

La prise en compte des situations de handicap



8,11 %
de travailleurs en situation
de handicap en 2023



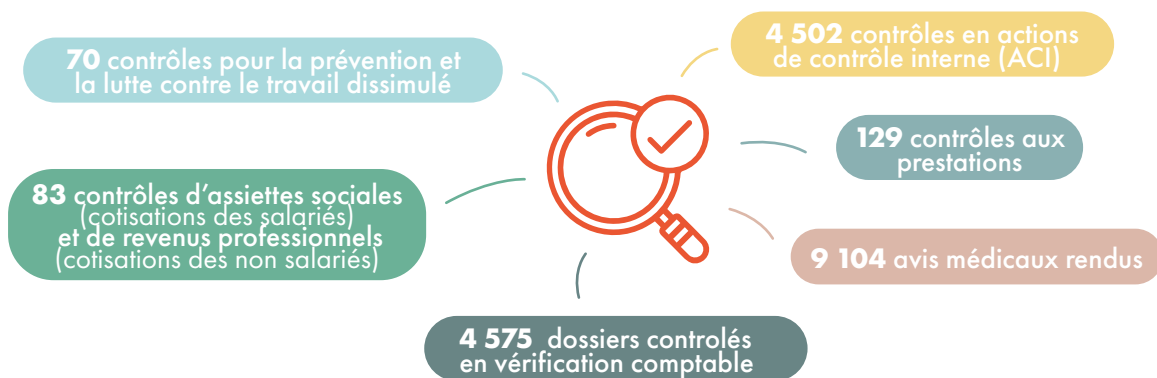
4
aménagement de poste

UNE GESTION MAITRISEE



Validation des comptes 2023 pour la 16^e année consécutive

Les contrôles, la lutte contre le travail dissimulé

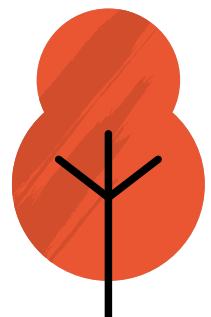


598 091 €

Montant des redressements au titre du travail dissimulé et des fraudes aux cotisations

Les charges de gestion courante

- **18 M € dont 70 % relèvent des charges de personnel**
- **Effet « mesure bas salaire » pour 66 salariés CDI et CDD présents le 2 octobre 2023, selon leur rémunération :**
242 salariés ont bénéficié de la prime pouvoir d'achat en 2023
- **Les mesures salariales en 2023 :**
Augmentation de la valeur du point de salaire de +3,5 % au 1^{er} octobre 2022 puis de 1,5 % au 1^{er} juin 2023.





Merci!

